

POLICIJA INFORMUOJA

Vagystės

Balandžio 25 d. Kryžišks k., atsukus išleidimo varžtus iš dviejų transformatorių elektros pastorių, išleista ir pavogta aušinimo alyva. Tikslus pavogtos alyvos kiekis bei padaryta turinė žala nustatinėjama.

Balandžio 23 d. Reibių k. iš nerakintos rūkyklos, esančios prie gyvenamojo namo, pavogta 40 kg rūkytų mėsos ir lašinių. Įtariant įvykdžius šį nusikaltimą sulaikytas pilietis B.J., gyv. Grimzių k., kuris uždarytas į Šiaulių apsk. VPK Kelmės r. PK areštine.

Balandžio 26 d. Aukštamedžių k., atstūmus plastikinį langą, iš namo pavogtas vaizdo grotuvas RIWA. Turtas nedraustas, signalizacija neįrengta. Padaryta žala 130 Lt.

Viėšiosios tvarkos pažeidimas

2010 m. balandžio 8 d. Tytuvėnuose, J. Janonio g., gyvenamojo namo kieme, prie laiptinės ir laiptinėje pilietį R. D., gim. 1963 m., sumušė iš matymo pažįstami jaunuoliai, suduodami rankomis ir kojomis į galvos sritį. Nukentėjusysis dėl apatinio žandikaulio sumušimo po medikų apžiūros VŠĮ Kelmės ligoninė Priėmimo skyriuje, išleistas gydytis ambulatoriškai. 2010 m. balandžio 12 d. Valstybinės teismo medicinos tarnybos prie Lietuvos Respublikos Teisingumo ministerijos Šiaulių skyriuje piliečiui R. D. nustatytas apatinio žandikaulio dvigubas lūžis. Į policiją kreipėsi 2010 m. balandžio 27 d.

VIŠIOSIOS TVARKOS SKYRIAUS INFORMACIJA

Balandžio 22-28 dienomis Viėšiosios tvarkos skyriaus pareigūnai nustatė 2 vairuotojus, kurie vairavo transporto priemonę neturėdami teisės vairuoti, 17 asmenų viršijusių leistiną nustatytą greitį. Įvyko 3 eismo įvykiai, kurių metu apgadintos transporto priemonės. Iš viso užregistruoti 52 Kelių eismo taisyklių pažeidimai.

Neblaivūs vairavo Dimitrij Kopylov (1990; 1,00; 1000 Lt su teisės atėmimu 12 mėn.) bei Alfonsas Šileikis (1959; 2,24; 5500 Lt be transporto priemonės konfiskavimo).

DĖMESIO!
Laikraščyje „Kelmiškiamis“ NEMOKAMAI publikuojami asmeniniai skelbimai. Skelbimus pateikti galite užsukę į redakciją, žiniatinklyje www.kelmiškiamis.lt arba paskambinę tel. 8 653 60527. Komerčiniai ir skelbimai apie paslaugas - MOKAMI

Atsako policijos pareigūnas

Kelmiškis Andrius klausia: dažnai po miestą patruliuojantys policijos pareigūnai važiuoja itin lėtai (20 km/val greičiu). Jau keletą kartų bandžiau aplenkti man esimą trukdantį ekipažą, tačiau porą kartų buvau sustabdytas (tikrinti mano dokumentai, klausta kur skubu, nors važiauvau leistinu, mažesniu nei 50 km/val greičiu). Prašyčiau paaiškinti kodėl ir, ar leistinai elgiasi policijos patruliai?

Į klausimą atsako Šiaulių apsk. VPK Kelmės rajono policijos komisarai Viėšiosios tvarkos skyriaus Patrulių būrio vadas Alvydas Butautas.

Patrulinis automobilis gyvenvietėje važiuodamas 20 km/val stebi patruliavimo maršrutą, toks važiavimo greitis yra saugus ir esmūi netrukdo. Klausime minėtoje situacijoje nereikėtų daryti prielaidų, kad automobilis buvo sustabdytas dėl to, kad aplenkė patrulinį automobilį.

Praėjusią savaitę Kelmės rajone

Įregistruoti naujagimiai

Kelmės m. – Nojus Urbonas (balandžio 17 d.); Tytuvėnų apyl. sen. – Eirina Šarkovaitė (balandžio 17 d.) iš Pagryžuvio.

Mirė

Pakražančio sen. – Anelė Žymantienė (1909) iš Kerkasių; Užvenčio sen. – Elzbieta Vitkauskienė (1924) ir Vanda Stackevičienė (1926) iš Užvenčio bei Pranas Jonušas (1930) iš Kolainių; Vaiguvo sen. – Pranciška Grigolienė (1935) ir Gintautas Baltrušaitis (1934) iš Akmenių.

Susidraugauti su išsėtine skleroze

EDVARDAS PAŠKEVIČIUS
Lietuvos Neurologų Asociacija

Tai jaunų ir darbingų žmonių liga, taip trumpai išsėtine skleroze galėtų pavadinti dauguma medikų. Tačiau visuomenėje dažnai vyrauja klaidingas šios ligos suvokimas ir neretai išgiristas ar perskaitytas žodis „skleroze“ kelia asociacijas su atminties negalavimais ir senatve.

Tokia nuostata nėra teisinga, nes pats terminas „skleroze“ reiškia irimą, kuris gali atsirasti bet kurioje sistemoje, dėl to yra ne viena liga, savo pavadinime turinti žodį skleroze. Išsėtine skleroze, sutrumpintai vadinama IS yra dažniausia ne-trauminė centrinės nervų sistemos, t. y. galvos smegenų ir nugaros smegenų, liga, galinti užklupti pačius darbingiausius žmones visiškai netikėtai.

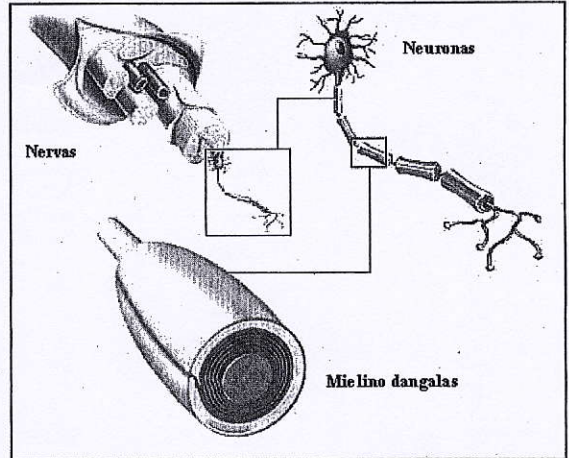
IS rizikos grupės

Liga paprastai pasireiškia tarp 20 ir 40 metų, tačiau taip pat gali prasidėti ir jaunesniems, ir vyresniems žmonėms. Ji dukart dažniau pasireiškia moterims nei vyrams. IS dažniau serga šiaurės Europos gyventojai nei juodaodžiai afrikiečiai. Tačiau JAV afroamerikiečiai serga dažniau nei juodaodžiai Afrikos gyventojai. Išsėtinės sklerozės paplitimas priklauso nuo geografinės padėties, tačiau liga dažniau pasireiškia ekonomiškai išsivysčiusiose vietovėse. Yra aiškūs geografinio skirtumo įrodymai. Dažniausiai išsėtine skleroze serga vidutinio klimato zonų gyventojai, rečiau – žmonės, gyvenantys karšto ir šalto klimato zonos. Lietuva yra viena iš tų šalių, kurios patenka į didelės rizikos grupę. Epidemiologiniai duomenimis Lietuvoje išsėtine skleroze serga 55 žmonės iš 100 tūkstančių, registruotų ligonių yra apie 3 tūkstančiai, tačiau manoma, kad dar trečdalis sergančiųjų į medikus kol kas nesikreipė.

Simptomai ir pavojaus signalai

Išsėtine skleroze dažnai vadinama klatinga liga vien dėl to, kad neturi nė vieno išskirtinio požymio, kuris yra būdingas tik jai. Pirmieji išsėtinės sklerozės simptomai gali būti laikinas vienos akies regos sutrikimas, galūnių tirpimas, nusilpimas, pusiausvyros sutrikimai. Tai gali pasikartoti keletą kartų per metus ar kartą kitą per kelis metus. Po šių sutrikimų pažeistos funkcijos gali ir pilnai atsistatyti, tačiau tai nereiškia, kad liga atsitraukė. Taip pat reikia paminti, kad kiekvienam ligoniui simptomai pasireiškia individualiai ir su regėjimo, jutimo, motoriniais ar pusiausvyros sutrikimais gali pasireikšti greitas nuovargis, nuotaikų kaita, depresija, pasunkėjęs mąstymas, neaiški kalba, šlapinimosi, tuštinimosi ar lytinių funkcijų sutrikimai.

Skiriamasis išsėtinės sklerozės požymis yra naujo simptomo atsiradimas ar senojo simptomo pasikartojimas, užsitęsęs ilgiau nei 24 valandas. Dažniausiai simptomai išryškėja per kelias dienas, išlieka tris - keturias savaites ir apytikriai po mėnesio išnyksta.



Diagnostika

Nors išsėtine skleroze nėra išgydoma liga, tačiau labai svarbu ją diagnozuoti kuo anksčiau, nes tai leidžia parinkti tinkamiausią gydymą ir pristabdyti ligos progresavimą. Išsėtinės sklerozės požymius gali pastebėti šeimos gydytojai ir okulistai, tačiau dėl informacijos apie šią ligą stokos, ne visada geba ją atskirti nuo kitų. Bendrosios praktikos gydytojas įtariantis pacientui išsėtine skleroze siunčia neurologo apžiūrai. Liga diagnozuojama išsėtinės sklerozės centruose, esančiuose Vilniuje, Kaune ir Klaipėdoje.

Pastebėję išsėtinei sklerozei būdingus požymius žmonės turėtų nedelsi ir kreiptis į savo bendrosios praktikos gydytoją, nepaisant to, kad sutrikimai pilnai ar dalinai praėjo. Diagnozė patvirtinama kai pacientas yra nuodugniai ištirtas ir jam atlikti visi būtini tyrimai, parodantys nervus apsaugančios medžiagos mielino irimo sukeltus pakitimus galvos smegenyse. Tirtant pacientus dažniausiai atliekami neurologiniai tyrimai, magnetinio rezonanso tomografijos tyrimas (MRT), laboratoriniai tyrimai, juosmens punkcija (smegenų skysčio tyrimas) ir kitos diagnostikos priemonės. Diagnozuojant išsėtine skleroze nustatoma ir ligos forma.

Keturių ligos formos

Yra keturios išsėtinės sklerozės formos. Recidyvuojanti-remituojanti išsėtine skleroze yra dažniausiai pasitaikanti forma, kuri prasideda 80 proc. susirgusiųjų. Ši forma būna tik ligos pradžioje, vėliau (maždaug 40 proc. pacientų) ji pereina į antrinę progresuojančią išsėtinės sklerozės formą. Pirminė šio stadijoje, net kelerius metus gali visiška nebūti simptomų, tačiau paūmėjimai yra neprognozuojami ir gali pasireikšti bet kada. Nauji ar jau anksčiau buvę simptomai gali atsirasti staiga, trukti keletą dienų ar savaičių ir po to vėl išnykti. Vieniems antrinę progresuojančią IS sergantiems žmonėms gali pasireikšti recidyvai, o kitiems jų gali nebūti. Laikui bėgant šia liga sergantiems žmonėms simptomai ir negalia vis stiprėja.

Pirminė progresuojanti išsėtine skleroze yra labai reta ir pasireiškia tik 10 proc. pacientų, sergančių išsėtine skleroze. Nuo pat ligos pradžios būdingas nuolatinis progresavimas. Simptomai ryškėja ir

negalia laipsniškai didėja. Nebūna paūmėjimų ar remisijų, tik atsitiktiniai stabilizavimosi laikotarpiai ar laikini maži pagerėjimai.

Gerybinė išsėtine skleroze pasireiškia vienu nedideliu paūmėjimu ir galimu vienu papildomu atkryčiu. Po to pacientas pasveiksta iki galimo antrojo paūmėjimo, kuris gali nepasireikšti net 20 metų. Vis dėlto gerybinė išsėtinės sklerozės forma galiausiai pradės progresuoti, o per 10 - 15 metų nuo ligos pradžios, ligos eiga keis kryptį kol pasiekis progresavimo stadiją.

Susitaikymas su liga

Daugelis susirgusiųjų turi perėti įvairias stadijas, kol susitaiko su savo liga. IS diagnozė pirmiausia sukelia šoką, po to atsiranda ligos neigimas, dar vėliau aplanko baimės jausmas. Tačiau reikia atminti, kad problemos sprendžiamos tik tuomet, kai apie jas kalbama, todėl sergantieji turėtų nedrovindami kalbėti su gydytoju apie atsiradusius pojūčius, simptomus, abejones, baimę, kuri dažnai kyla dėl nežinios. Užsitęsęs baimės jausmas gali labiau pakenkti gyvenimo kokybei nei patys ligos simptomai, dėl nuolatinės baimės, nežinios, nerimo sergančiuosius išsėtine skleroze ima kamuoti depresija, kuri diagnozuojama dažniau, nei sergant kitomis lėtinėmis ligomis. Sergantieji IS turėtų žinoti būtinausią informaciją apie šią ligą, nes tai gali padėti išsklaidyti baimes bei suprasti ne tik, kaip gyventi visavertį gyvenimą toliau, bet suvokti, kad gyvenimas nesustoja ties išsėtine skleroze.

Svarbu laiku pradėtas gydymas

Kiekvieną ligą svarbu kuo anksčiau nustatyti ir pradėti gydyti, tačiau išsėtinės sklerozės atveju, tai yra ypatingai svarbu, nes tik ankstyvas gydymas gali padėti pasiekti gerų rezultatų. Ši liga nėra užkrečiama ir nebūtinai ja sergantiesiems prisireikia invalido vežimėlio. Nors iki šiol IS yra nepagydoma liga, visgi gyvenimo trukmei įtakos turi nedaug. Tačiau pavėluotai pradėtas gydymas praktiškai nėra veiksmingas ir neįgalumo tikimybė išauga. Taip pat gydymas labai priklauso ir nuo individualių sergančiojo savybių, genetinių ligų bei ligos formos. Sergantieji išsėtine skleroze gali mėgautis visaverčiu gyvenimu, tačiau turėtų nepamiršti reguliariai sportuoti, daugiau dėmesio skirti mitybai, informuoti apie savo ligą darbdavį bei savo artimuosius.