

Kalvarijiečio dukra Gritė – į pasaulio gražuolių konkursą „Mis pasaulis 2010“



„Mis Lietuva 2010“ Gritė Maruškevičiūtė.



Raimundas Maruškevičius ir Gritė.

Autorės nuotraukos.

Praėjusį penktadienį Sūduvos centre lankėsi „Mis Lietuva 2010“ Gritė Maruškevičiūtė. Gražiausia lietuvaitė pripažinta mergina spalį skris į konkursą „Mis pasaulis 2010“ („Miss World 2010“), kuris vyks Kinijoje, Sanijos mieste. Užsidėjusi gražiausios lietuvaitės karūną, ji konkurse taip pat pelnė ir žiūrovų simpatijas, buvo išrinkta „Mis publika 2010“, už ją daugiausia kartų balsuota telefonu ir internete. Komisijos ir žiūrovų nuomonė ši kartą sutapo.

Gritė – Kalvarijos savivaldybėje gyvenančio ir šios savivaldybės administracijoje dirbančio Raimundo Maruškevičiaus dukra.

G. Maruškevičiūtė ne veltui savo vizitui pasirinko Marijampolę: čia ji net penkerius metus mokėsi Rygiškių Jono gimnazijoje.

Mergina gimė Šiauliuose, augo Prienuose, Marijampolėje. Jos tėtis Raimundas Maruškevičius sako, jog gimimo vieta Šiauliuose – grynas atsitiktinumas: Gritės mama išvažiavo laikyti egzaminų į Šiaulių universitetą ir ten pagimdė.

Lietuvoje tikrai netrūksta gražių merginų, bet juk ne visos pripažįstamos „pačiomis pačiausiomis“, o G. Maruškevičiūtė į konkursą pateko iš 300 pretendenčių. Matyt, reikia ne tik grožio, bet būtina kažką turėti ir viduje, tiek širdyje, tiek galvoje. Žavi jos kuklumas, nuoširdumas. Kaip sakė Gritės pasveikinti atėjusi mylimiausia mokytoja Judita Leišytė, Gritė niekada nebuvo „pasikėlusī“. Pasak mokytojos, ji verta šio titulo. „Man šis miestas brangus, daug man davė ir jis, ir gimnazija, ji mane išaugino. Čia praėjo mano patys gražiausi metai, – kalbėjo Gritė. – Ačiū mano mokytojai ne tik už geografijos žinias, bet ir už gyvenimo pamokas.“

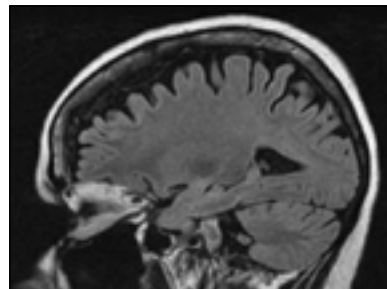
Gritė – ne naujokė grožio pasaulyje. Pirmą kartą atrankoje dalyvavo Marijampolėje, kai jai buvo keturiolika metų, ir nuo tada pradėjo modelio karjerą. Tačiau tada dar nesiryžo dalyvauti konkursuose dėl gražiausiosios titulo. Gritė mano, kad noras dar nieko nereiškia, to maža, viskam reikia subręsti. Gražiausia lietuvaitė paskelbta mergina madas demonstravo Lietuvoje, Belgijoje, Rusijoje. Dabar G. Maruškevičiūtė gyvena Vilniuje, studijuoja Mykolo Romerio universiteto trečiame kurse teisės ir valdymo specialybę ir kartu dirba vienoje sostinės kosmetikos parduotuvių konsultante. Rugsėjo pabaigoje mergina turėjo dalyvauti konkurse „Mis Europa“ Čekijoje, tačiau konkursas „Mis Lietuva 2010“ šiuos planus pakoregavo, vietoj jos ten vyks pirmoji vicemis.

Dabar Gritei didžiausias rūpestis – būsimas konkursas Kinijoje. Gražuolė sako, jog ten vyksianti reprezentuoti ne save, o Lietuvą. Ji vesis lietuviškos atributikos, kuri bus parduodama aukcionuose, o lėšos bus skirtos labdarai. Tai reikšmingas įvykis ir pasaulio grožio imperijoje, nes šis konkursas vyks 60-ąjį kartą. Bus daugiau nei 100 dalyvių, tad būti pastebėtai tarp tiek gražuolių nelengva. Gritė mano, kad konkurse nesijaus vieniša, susidraugaus su Baltijos šalių atstovėmis. Merginą remia „Kristianos“ parduotuvių tinklas, tačiau rėmėjų dar labai trūksta. Didelį indėlį yra įdėję dizaineriai J. Janulaitytė bei E. Rainys, savo paramą pažadėję ir Marijampolės savivaldybė. Grįžusi iš Kinijos mergina žada rengti projektus vaikų namams, ieškoti rėmėjų, nes jai itin rūpi vaikai, neturintys tėvų. Gritė mano, kad vaikas tik tada gali tapti harmoninga asmenybe, kai turi abu tėvus.

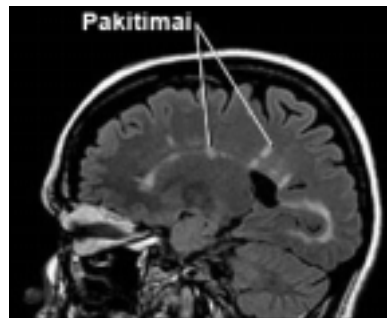
Zita DZIDOLIKIENĖ

Jaunų ir darbingų žmonių liga – išsėtinė sklerozė

Dauguma medikų išsėtinę sklerozę (IS) pavadintų jaunų ir darbingų žmonių liga. Tačiau visuomenėje dažnai ši liga suvokiama klaidingai ir neretai išgiristas ar perskaitytas žodis „sklerozė“ kelia asociacijų su atminties negalavimais, senatve. Tokia nuostata nėra teisinga, nes pats terminas „sklerozė“ reiškia irimą, kuris gali atsirasti bet kurioje sistemoje. IS yra dažniausia netrauminė centrinės nervų sistemos, t. y. galvos smegenų ir nugaros smegenų, liga.



Sveikos smegenys.



IS pažeistos smegenys.

IS rizikos grupės

IS paprastai pasireiškia tarp 20 ir 40 metų, tačiau taip pat gali prasidėti ir jaunesniems ar vyresniems žmonėms. Ji dukart dažniau pasireiškia moterims nei vyrams. Dažniausiai IS serga vidutinio klimato zonų gyventojai, rečiau – žmonės, gyvenantys karšto ir šalto klimato zonose. Lietuva yra viena iš tų šalių, kurios patenka į didelės rizikos grupę. Tyrimų duomenimis, Lietuvoje išsėtinę sklerozę serga 55 žmonės iš 100 tūkstančių, registruotų ligonių yra apie 3 tūkstančiai, tačiau manoma, kad dar trečdalis ligonių į medikus kol kas nesikreipė.

Simptomai ir pavojaus signalai

IS dažnai vadinama klatinga liga vien dėl to, kad neturi nė vieno išskirtinio požymio, kuris būdingas tik jai. Pirmieji IS simptomai gali būti laikinas vienos akies regos sutrikimas, galūnių tirpimas, nusilpimas, pusiausvyros sutrikimai. Tai gali pasikartoti keletą kartų per metus ar kartą kitą per kelerius metus. Po šių sutrikimų pažeistos funkcijos gali ir visiškai atsinaujinti, tačiau tai nereiškia, kad liga atsitraukė. Taip pat reikia paminėti, kad kiekvienam ligoniui simptomai pasireiškia individualiai ir su regėjimo, jutimo, motorikos ar pusiausvyros sutrikimais gali pasireikšti greitas nuovargis, nuotaičių kaita, depresija, pasunkėjęs mąstymas, neaiški kalba, šlapinimosi, tuštinimosi ar lytinės funkcijos sutrikimai.

Skiriamasis IS požymis yra naujo simptomo atsiradimas ar senojo pasikartojimas, užsitęsęs ilgiau nei 24 valandas. Dažniausiai simptomai išryškėja per kelias dienas, išlieka tris keturias savaites ir apytikriai po mėnesio išnyksta.

Diagnostika

Nors IS nėra išgydoma liga, tačiau labai svarbu ją diagnozuoti kuo anksčiau, nes tai leidžia pasirinkti tinkamiausią gydymą ir pristabdyti ligos progresavimą. IS gali pastebėti šeimos gydytojai ir okulistai. Bendrosios praktikos gydytojas, įtariantis pacientą sergant IS, siunčia neurologo apžiūrai. Liga diagnozuojama

ma IS centruose, esančiuose Vilniuje, Kaune ir Klaipėdoje.

Pastebėję IS požymių žmonės turėtų nedelsti ir kreiptis į savo bendrosios praktikos gydytoją, nors sutrikimai visiškai ar iš dalies praėjo. Diagnozė patvirtinama, kai pacientas yra nuodugniai ištirtas ir jam atlikti visi būtini tyrimai, parodantys nervus apsaugančios medžiagos mielino irimo sukeltus pakitimus galvos smegenyse. Tiriant pacientus dažniausiai atliekami neurologiniai tyrimai, magnetinio rezonanso tomografijos tyrimas (MRT), laboratoriniai tyrimai, juosmens punkcija (smegenų skystyje tiriama oligokloninės juostos, imunoglobulinų G santykis) ar sukeltųjų potencialų tyrimai. Diagnozuojant išsėtinę sklerozę nustatoma ir ligos forma.

Keturios ligos formos

Yra keturios IS formos. Recidivuojančioji-remituojančioji išsėtinė sklerozė yra dažniausiai pasitaikanti forma, kuri prasideda 80 proc. ligonių. Ši forma esti tik ligos pradžioje, vėliau pereina į antrinę, progresuojančiąją IS formą. Pirminėje stadijoje net kelerius metus gali visiškai nebūti simptomų, tačiau paūmėjimai yra neprognozuojami ir gali pasireikšti bet kada. Nauji ar jau anksčiau buvę simptomai gali atsirasti staiga, trukti keletą dienų ar savaičių ir vėliau vėl išnykti. Laikui bėgant šia liga sergantiems žmonėms simptomai ir negalia vis stiprėja.

Pirminė progresuojančioji IS yra labai reta ir pasireiškia tik 10 proc. ligonių. Nuo pat ligos pradžios būdingas nuolatinis progresavimas. Simptomai ryškėja ir negalia laipsniškai didėja.

Gerybinė IS pasireiškia vienu nedideliu paūmėjimu ir galimu vienu papildomu atkryčiu. Tada pacientas pasveiksta iki galimo antrojo paūmėjimo, kuris gali nepasireikšti net 20 metų. Vis dėlto gerybinė IS forma galiausiai pradės progresuoti.

Susitaikymas su liga

Daugelis ligonių turi pereiti įvairias stadijas, kol susitaiko su savo liga. IS diagnozė pirmiausia sukelia šoką, vėliau atsiranda ligos neigimas, dar vėliau aplanko baimės jausmas. Ligoniai turėtų nesidrovėdami kalbėti su gydytoju apie atsiradusius pojūčius, simptomus, abejones, baimę, kuri dažnai kyla dėl nežinios. Užsitęsęs baimės jausmas gali labiau pakenkti gyvenimo kokybei nei patys ligos simptomai. Dėl nuolatinės baimės, nežinios, nerimo sergančius IS asmenis ima kamuoti depresija, kuri diagnozuojama dažniau, nei sergant kitomis lėtinėmis ligomis. Sergantieji IS turėtų žinoti būtiniausia informaciją apie šią ligą, nes tai gali ne tik padėti išsklaidyti baimes ir suprasti, kaip gyventi visavertį gyvenimą toliau, bet ir suvokti, kad gyvenimas nesustoja ties IS diagnoze.

Svarbu laiku pradėti gydytis

Ankstyva diagnozė ypač svarbi, nes tik gydymas laiku gali padėti pasiekti gerų rezultatų. Ši liga nėra užkrečiama ir nebūtinai ja sergantiesiems prireikia invalido vežimėlio. Nors iki šiol IS ji laikoma nepagydoma, vis dėlto gyvenimo trukmė įtakos turi nedaug. Tačiau pavėluotai pradėtas gydymas, galima sakyti, nėra veiksmingas ir neįgalumo tikimybė išauga. Sergantieji IS gali mėgautis visaverčiu gyvenimu, tačiau turėtų nepamiršti reguliariai sportuoti, daugiau dėmesio skirti mitybai, informuoti apie savo ligą darbdavį bei artimuosius.

Daugiau informacijos apie ligą galima rasti specialiame tinklalapyje www.ISlangas.lt

Lietuvos neurologų asociacijos inform.